

ふれあい

2013.3.25
No.188

発行：ふれあい編集委員会 〒220-0011 横浜市西区高島 2-6-32 善仁会グループ TEL:045(453)6772 ホームページアドレス <http://www.zeninkai.or.jp/>



心に残る出会い

●よくわかる透析の基礎知識

透析アミロイドーシス①

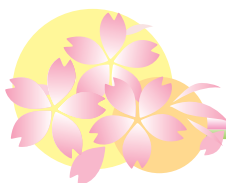
—頻度・予防—



心に残る出会い



大切な人との出会いやびっくりするような出来事は、忘れられない思い出になります。
今回はそんな心に残るエピソードについて皆さんにお聞きしました。



教育

蒲田駅前クリニック

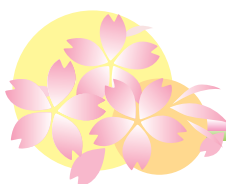
小島 美津子さん



私は、これまで、悲哀や苦悩を乗り越えて、立派に子どもを育て上げた多くの家庭を見してきました。どの家庭にも感動のドラマがあり、そして、そこには共通する何かがあるように、感じられます。家族みんなが、何か一つの目的に向かって、励まし合い、助け合って、明るく生きぬいている姿に感動しました。

今、社会は激しいスピードで変化し、家庭のありようも変わってきています。子どもはさまざまなことをしながらも、いつも親を見ているものです。テレビに熱中しながらも、じっと見ている。その鋭い子どもの目に対し

て親が自らの生き方を自信を持って示していけるかどうか。そこに、家庭における教育の根本のカギがあると思っています。



衝撃の出会い

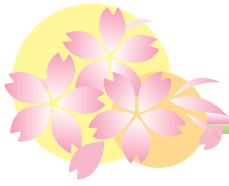
鶴ヶ峰クリニック

匿名希望さん

中学生の頃FEN（駐留軍放送）から流れてきたベニー・グッドマンの「あなたの思い出」の軽快でロマンティックなメロディーに衝撃を受けた。その後、映画「ベニー・グッドマン物語」を観に渋谷へ9回も劇場通いしてしまった。古い映画で画面は土砂降り状態だったが、映像であっても彼の演奏を目の当たりにして感涙してしまった。ベニー・グッドマンとの出会いが後に映画音楽、クラシック等音楽を通して夢や希望を与えてくれたように思う。当時思春期の私の心に残る出会いであった。

平成2年に透析を始めてまもなく24年目を迎えますが、大きなトラブルもなく過ごしてこられたのも病院の先生、スタッフの皆様のお力添えと、感謝の気持ちで一杯です。





幸か不幸か

保土ヶ谷第一クリニック
匿名希望さん

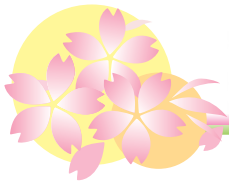


一番心に残る訳ではないが、透析導入時のクリニックのDrである。シャントオペもDrによるものだ。お蔭様で16年使う事が出来た。新たにシャントを作ったのも接合部が石灰化して血流が悪かったためである。

転院の際にも尽力して頂いた。そもそも転院せざるを得ないのも自身の透析に対する向き合い方に問題があり、DrやStaffと衝突し

たり透析拒否をしていた。転院先でも問題ありの患者を喜んで受け入れるわけもなく行き先がないままの状態が続いている中、転院先に足を運び直談判してくれたと聞かされた。当時は厄介払いしたくて必死なんだと思ったが、今はただ感謝の一言に尽きる。

透析を始めて20年経つが、未だに透析に対する向き合い方を模索している。



忘れられない思い出

日野クリニック

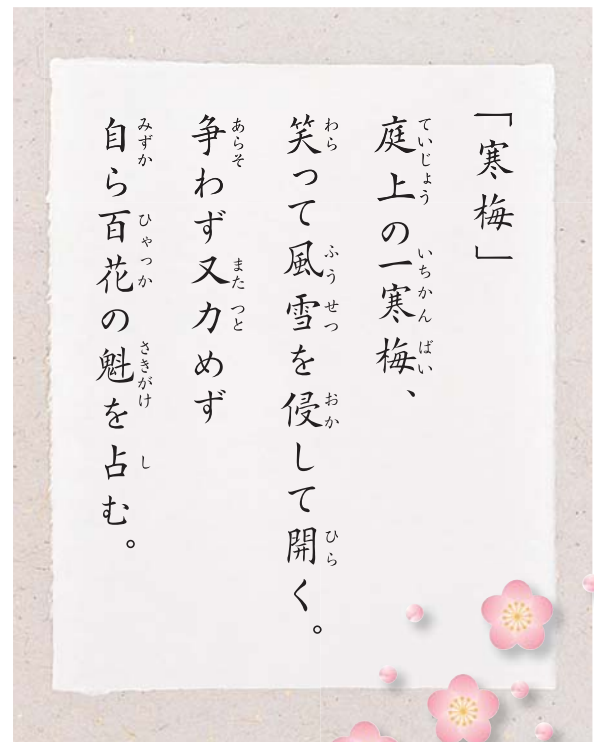
中村 美津子さん



私は20才まで会津高田に育ちました。それから東京に、20才で東京生まれの人に出会い結婚しました。12才年上の人でしたが優しくかったです。それから府中市に住居して37年不動産のお店をしていました。そして40才の時に詩吟に誘われ、先生は女の校長先生で熱心に教えて下さり、詩吟とは漢詩と歴史とことばと礼儀色々的一生懸命勉強し趣味が本気になり30年やって舞台やらコンクールとよくやって大忙しでした。師範の免状も取りこれが私の一生の忘れられない思い出です。

一吟書きます(寒梅)。

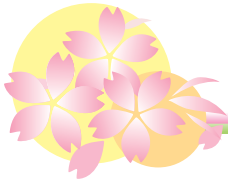
今は76才になって透析になって1年になりましたが、穿刺が怖くてまだ慣れません。



【詩の解説】

庭先に一本の寒梅がある。厳しい風雪に耐え、ここに美しい花を咲かせている。

誰かと争うわけでもなく、また力むこともなく悠々と、花々の先駆けとなって美しく咲いている。



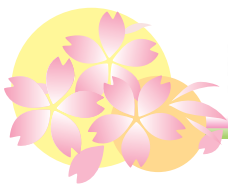
2泊3日の旅行

吉祥寺あさひ病院
前川 昌宏 さん

中2日の透析の間に旅行する。2年前の正月にソウルに2泊3日の旅程で行った時に、往路のJL090が機材の故障のため日本からの交換部品の到着を待って修理を行い出発するということがあった。4時間の遅れが発生した。

帰国してすぐ、病院に透析に行く予定であったのがまったく余裕がなくなった。しかも年末年始のため、病院の透析開始時間は繰り上がっている。羽田空港に着くと、乗り換えのタイミングがピッタリで電話をかける余裕がない。やっとおちついた所がリムジンの中だった。“携帯の御使用はおやめください”

という。病院からTEL。1時間の遅刻を伝える。病院に着くと、看護師さんたちのいつもの対応にころがなごんだ。感謝。感謝。



太平洋戦争捕虜第一号

成城じんクリニック
瀧脇 喜行 さん

2年程前江田島を訪問しました。海軍記念館で展示品を見て行きましたら、真珠湾攻撃のところに九軍神の写真がありました。ところが10人で写っている写真で1名が人型にみごとに切り取られ白抜きになっておりました。思わずアッと叫びました。白抜きの方は酒巻少尉だと。

その酒巻さんとは、30数年前ブラジルに駐在していた時に旅行を御一緒したのでした。会食の時に自分は太平洋戦争捕虜第一号だと重い口を開かれました。最初は意味が良くわかりませんでした。聴いているうちに真珠湾攻撃で魚雷を2本抱えた特殊潜航艇5隻で真珠湾に突っ込んだそうで、酒巻艇一隻のみ座礁して酒巻さん一人だけが捕虜になったそうです。一隻に2名ずつ乗っていましたが、帰らぬ9名は軍神ともてはやされ、酒巻さんは消されたわけです。戦後帰国し部下の実家を訪ねるが会ってもらえず、ほかでも大変苦労された様子は本人の口からは何もうかがえま

せんでしたが、このあたりは昨年でしたかNHKがテレビドラマ化しました。

記念館には没後、新たに酒巻少尉も展示に加えられました。1999年没、享年81歳。



座礁した酒巻艇 — 光人社「写真太平洋戦争」より

透析アミロイドーシス① 頻度・予防

吉祥寺あさひ病院
院長 多川 齊

174号の本コラムで「アミロイドーシスと手根管症候群」について触れましたが、もっと詳しくとのご要望とご質問がありましたので、ご質問にもお答えしながらもう一度お話ししましょう。

1. 透析アミロイドーシスとは？

アミロイドーシスとは、蛋白質の一部が変性し体内に蓄積して起こる病気の総称です。透析患者さんでは「透析アミロイドーシス」が起ります。家族性や高齢者のアミロイドーシス、骨髄腫などの病気によって起こるアミロイドーシス、アルツハイマー病の原因とされるアミロイドーシスなどがありますが、これらは原因物質も蓄積する部位も症状もまったく異なる病気です。

透析患者さんでは、透析期間8～10年あたりから手根管症候群という病気が発症し、これが一種のアミロイド蓄積による「透析アミロイドーシス」であることが判明しました。透析アミロイドーシスの原因は、もともと体内にある蛋白質の一種である β_2 (ベータツー)ミクログロブリン(β_2 MG)が変性した粘液性の透明な物質です。数年以上の透析を受けている患者さんの関節や腱にアミロイドが溜まり、透析期間が長くなるに従って増加します。これが神経を圧迫して手や足のしびれや運動障害を起こしたり、さらに骨の一部にもアミロイドが溜まってきます。

2. 透析アミロイドーシスの頻度

透析アミロイドーシスの代表的な病気である手根管症候群の手術を受けた患者さんは、

日本透析医学会の1999年の全国集計によると、透析患者さん全体の5.5%ですが、透析期間20～25年未満の患者さんでは48.0%、透析期間25年以上の患者さんでは70.8%に及びました。しかし、2010年の再調査では、それぞれ4.3%、23.2%、51.5%と明らかに減少しています。その原因として、透析膜の改良によって β_2 ミクログロブリンの除去能力が向上したこと、透析液の清浄化によってアミロイドの産生が減少したことなど、透析療法の進歩が挙げられています。

3. 透析アミロイドーシスの予防

β_2 ミクログロブリンは腎臓から尿中に排泄されるため、腎機能が正常な人では血中濃度は1～2mg/lですが、透析患者さんでは30～50mg/lに増加し、腎機能正常者の数十倍にもなります。透析患者さんでは、血中濃度30mg/l以下に保つことを目標としています。この値は腎機能正常者に比べるとまだかなり高いのですが、透析性能を考えるとこれが現在の限界です。

透析による β_2 ミクログロブリンの除去効率は、透析膜の改良に伴って向上しましたが、尿素窒素やクレアチニンのようなおなじみの尿毒症物質に比べると低く、残念ながらアミロイドーシスの完璧な予防法はありません。しかしながら、 β_2 ミクログロブリンの除去効率は透析時間に比例しますから、透析時間をできるだけ長くするのが最も効果的です。血液ろ過透析(HDF)のほうが血液透析(HD)より除去効率がよいと報告されましたが、透析膜の改良によって両者の差が明らかでなくなったともいわれており、結論ははっきりしません。リクセルという β_2 ミクログロブリン吸着カラムを使うこともありますが、効果は限定的です。

β_2 ミクログロブリンの血中濃度と症状は決して並行しませんが、腎移植が成功して血中濃度が正常になるとアミロイドーシスの症状が軽快することから、 β_2 ミクログロブリンを正常またはそれに近い値まで減少させる画期的な方法が望まれます。

(つづく)

趣味と人工透析

秋葉原いずみクリニック
小島 通利 さん

番町東郷坂クリニックがあった時に原稿を書きましたが、その時はゴスペルをやっていました。その後ジャズに転向しました。

糖尿があるので、体調がベストと云うわけではありませんが、何とか続けています。

趣味も続けていれば、いいこともあるもので、ジャズでは老舗のライブハウスで歌えるまでになりました。歌には人を

元気にする力があります。歌を聴いた人がうれしそうに、良かったと云ってくれることは何よりうれしいです。

ライブハウスでは、人を集めて、お金をいただくので、いい歌を歌えるように自分なりに全力でがんばっています。

人工透析を受け入れ、5時間でやっているからこそ、夢をかなえることができるのです。是非みなさんも、何か打込めるものを見つけて、輝く生活を送って下さい。



うららかに 桜と菜畑 吾子の顔 (野崎)

横浜第一病院バスキュラーアクセスセンター

バスキュラーアクセスに専門的かつ総合的に対応するセンターとして、最新の医療技術、設備のもと、迅速な診断、長期に安定したバスキュラーアクセスの作製、維持に取り組んでいます。



センター長 笹川 成

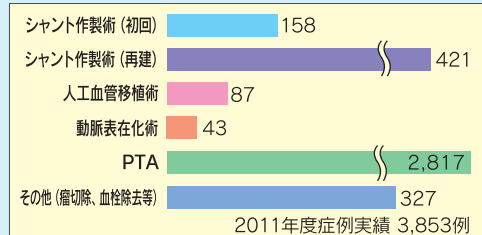


診療時間 午前9:00～15:30

休診日 日曜・年末年始

予約制 バスキュラーアクセス外来の診療は予約制となっております。ご来院前にお電話でお問い合わせください。(緊急を要する場合は別途ご相談ください。)

●横浜第一病院バスキュラーアクセス関連手術実績



専用電話 : 045-453-6709 FAX : 045-453-6701